

Des signes de décélération pour l'économie francilienne

L'économie francilienne a débuté l'année 2018 sur un rythme moins soutenu que celui observé fin-2017 ; ainsi, au 1^{er} trimestre 2018, la hausse du niveau de l'emploi salarié privé a été limitée à quelque 5 200 créations nettes dans la région contre plus de 27 300 trois mois plus tôt. Cette évolution mitigée a pesé sur le marché du travail : le taux de chômage francilien (8,0 %) a en effet crû de 0,2 point au cours du 1^{er} trimestre 2018. Parallèlement, le mouvement de baisse du nombre de défaillances d'entreprises s'est interrompu en Ile-de-France. Ces signes de décélération n'ont toutefois pas eu de répercussions majeures au plan sectoriel ; ainsi, le nombre total de nuitées hôtelières des trois premiers mois de 2018 (15,6 millions) a représenté un nouveau plus haut historique pour un 1^{er} trimestre ; par ailleurs, les commercialisations de bureaux dans la région côtoient désormais les sommets atteints en 2006 et 2007.

Conjoncture très favorable en Seine-et-Marne atténuée par la remontée du taux de chômage

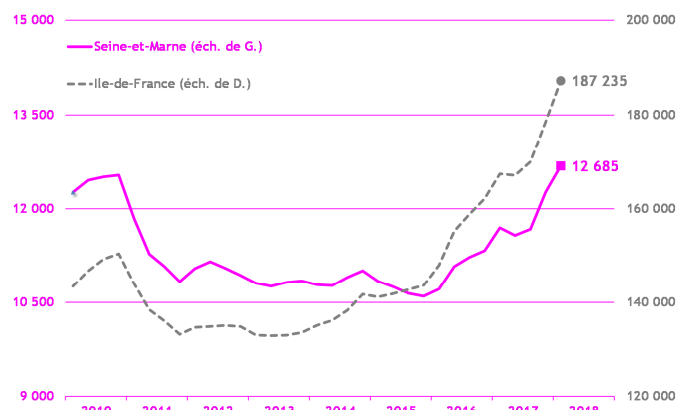
Au 1^{er} trimestre 2018, la situation économique de la Seine-et-Marne a globalement continué à s'améliorer. En effet, les évolutions constatées en matière de démographie d'entreprises ont été favorables : le nombre de créations d'entreprises, soutenu par le dynamisme des micro-entrepreneurs, a augmenté de 12,7 % sur un an tandis que le nombre d'entreprises défaillantes s'est réduit de 5,7 %. Parallèlement, l'emploi salarié a poursuivi sa croissance avec la création nette de 658 postes en l'espace de trois mois. De plus, les taux d'occupation hôteliers se sont renforcés et la construction d'immobilier d'entreprise a enregistré un net regain d'activité. Seul véritable point noir pour l'économie seine-et-marnaise, la détérioration du taux de chômage (+ 0,4 point) qui est venue ternir ces bons résultats d'ensemble.

Démographie d'entreprises

■ Créations d'entreprises

(dernières données : 1^{er} trimestre 2018)

En Ile-de-France, les créations d'entreprises ont battu des records au 1^{er} trimestre 2018 et chaque département a affiché un taux de croissance annuel à deux chiffres (+ 12,7 % pour la Seine-et-Marne). Seul bémol, la Seine-et-Marne a présenté le volume de créations le plus faible parmi les huit départements franciliens (3 745), sous l'effet du recul des créations classiques (- 1,4 %). A l'inverse, les immatriculations de micro-entrepreneurs ont eu le vent en poupe (+ 31,9 %).

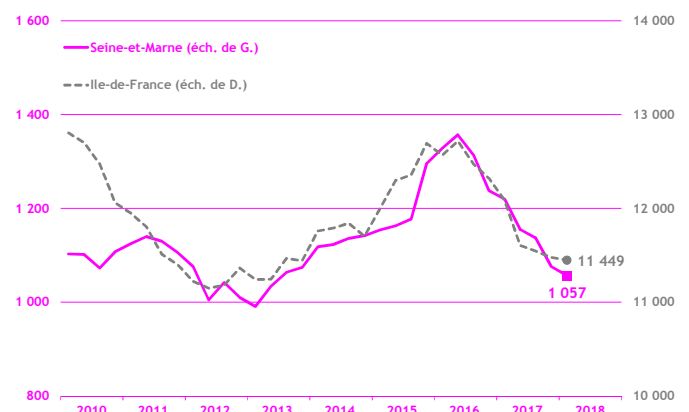


Source : Insee - Ile-de-France / cumul sur 4 trimestres

■ Défaillances d'entreprises

(dernières données : 1^{er} trimestre 2018)

En Seine-et-Marne, la sinistralité des entreprises a clairement diminué au cours des trois premiers mois de 2018. Le nombre de défaillances a ainsi reculé de 5,7 % en glissement annuel (- 0,9 % en Ile-de-France) pour s'établir à 317. En outre, la Seine-et-Marne est le seul département de grande couronne dont le nombre d'entreprises défaillantes s'est inscrit en baisse. Selon Altares, l'Ile-de-France a ralenti la performance nationale (- 8,7 % sur la période).

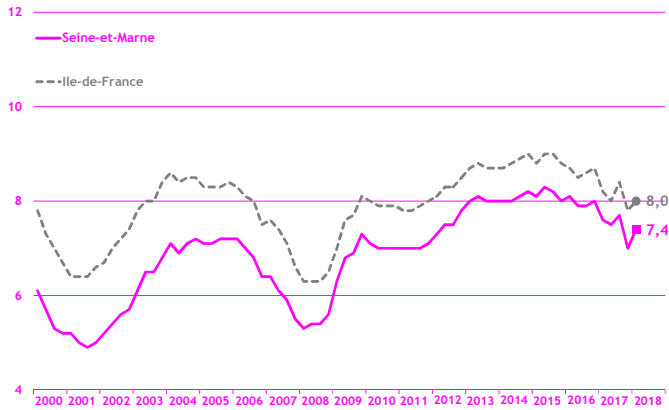


Source : Banque de France, base Fiben / cumul sur 4 trimestres

Taux de chômage

(dernières données : 1^{er} trimestre 2018)

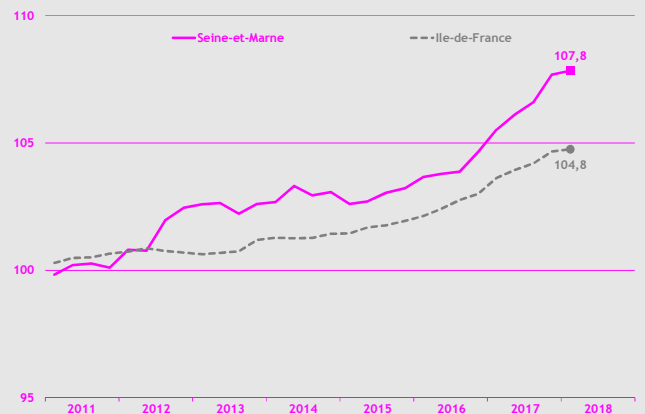
Après la spectaculaire décreue intervenue fin 2017 (- 0,7 point), le taux de chômage seine-et-marnais est reparti à la hausse au 1^{er} trimestre 2018 (+ 0,4 point). Cette remontée du taux de chômage a également été observée au plan régional (+ 0,2 point) et en France métropolitaine (+ 0,3 point). Au final, le taux de chômage s'établit à 7,4 % en Seine-et-Marne, 8,0 % en Ile-de-France et à 8,9 % en France métropolitaine. Dans le département, la zone d'emploi de Montereau-Fault-Yonne est celle qui a subi la plus forte hausse (+ 0,6 point).



Source : Insee - Ile-de-France / données cvs / en %

Emploi

(dernières données : 1^{er} trimestre 2018)



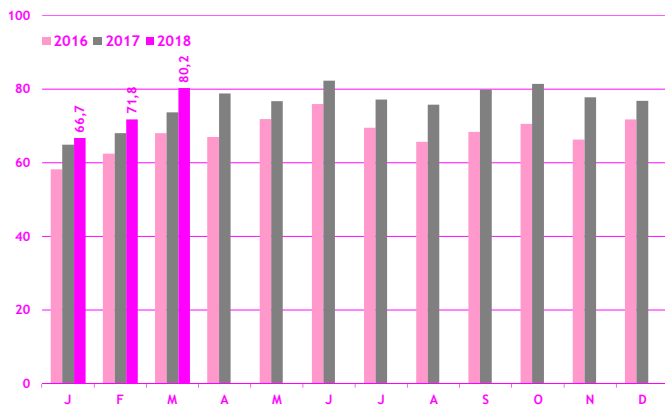
Source : Insee Ile-de-France / données cvs / base 100 au 4^e trimestre 2010

Dans le département, 467 390 emplois salariés ont été recensés au 1^{er} trimestre 2018. Avec la création nette de 658 postes salariés en trois mois, l'économie seine-et-marnaise a affiché une progression identique à celle constatée à l'échelon régional (+ 0,1 %). Au plan sectoriel, seule l'industrie a vu ses effectifs décliner sur la période (-122 postes salariés, soit - 0,2 %). La construction a tiré son épingle du jeu : elle a créé davantage d'emplois salariés que le tertiaire (+ 265 contre + 246), le tout dans un contexte régional difficile pour le secteur (- 0,3 %).

Activité touristique

Taux d'occupation hôtelier

(dernières données : mars 2018)



Source : Comité Régional du Tourisme d'Ile-de-France / en %

L'année 2018 a très bien démarré pour les professionnels de l'hôtellerie régionale. En effet, les taux d'occupation enregistrés, lors des trois premiers mois de l'année, ont souligné une progression annuelle dans chacun des huit départements franciliens.

En Seine-et-Marne, il a notamment augmenté de 1,8 point en janvier, 3,8 points en février et 6,5 points en mars.

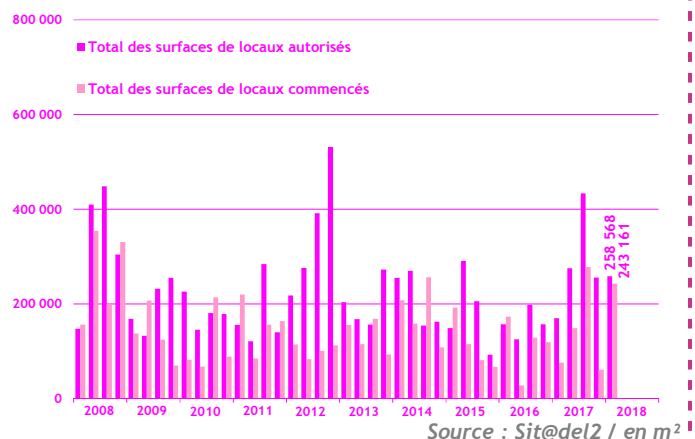
A en juger par l'état des réservations dans l'hôtellerie seine-et-marnaise, cette tendance semble se poursuivre ces derniers mois.

Construction

Construction d'immobilier d'entreprise

(dernières données : 1^{er} trimestre 2018)

Après la forte contraction survenue en 2017 en Seine-et-Marne, les surfaces mises en chantier de locaux ont repris leur ascension au 1^{er} trimestre 2018 pour atteindre 243 161 m². Après les Hauts-de-Seine, c'est d'ailleurs le total le plus élevé en Ile-de-France. Cette reprise a pleinement profité aux entrepôts (115 473 m², dont une grande part à Sénart). Quant aux surfaces de locaux autorisées à construire, elles se sont élevées à 258 568 m², observant une croissance bien supérieure à la moyenne régionale (+ 52,1 % par rapport au 1^{er} trimestre 2017 contre + 36,3 %).



Source : Sit@del2 / en m²