

### Le marché de l'emploi francilien se dégrade à nouveau

Alors que l'activité francilienne avait déjà subi un nouveau ralentissement au trimestre précédent, celui-ci n'avait pas eu de conséquence sur le marché de l'emploi, sinon celle de maintenir le taux de chômage sur une tendance de très lente baisse. Au 3<sup>e</sup> trimestre 2011, dans un contexte où, une nouvelle fois, seule l'activité touristique a semblé échapper à l'atonie ambiante (manque de vigueur de l'activité dans les services et maintien à un niveau très faible de la confiance des chefs d'entreprise et des consommateurs), les indicateurs d'emploi et de travail sont à leur tour passés à l'orange. Ainsi, près de 11 000 emplois salariés ont été détruits en Ile-de-France l'été dernier (soit la première baisse depuis un an et demi) et le taux de chômage a augmenté de 0,2 point pour atteindre 8,3 %, soit un niveau proche de son dernier point haut du 4<sup>e</sup> trimestre 2009.

### Début de tension sur le marché de l'emploi seine-et-marnais ?

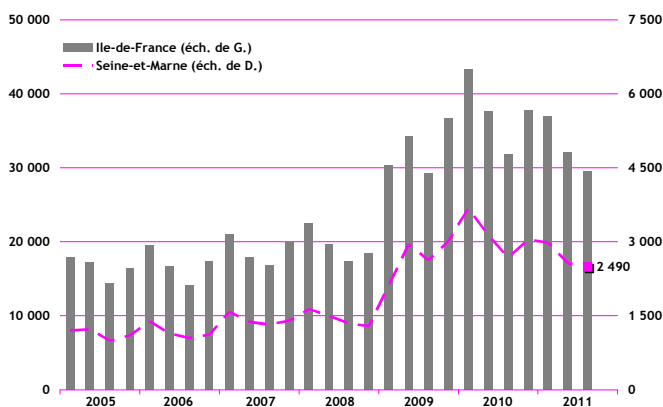
Sur le marché de l'emploi salarié seine-et-marnais, le 3<sup>e</sup> trimestre 2011 a marqué une rupture. En effet, après quatre trimestres consécutifs de hausse, l'emploi salarié a observé un léger déclin (- 0,1 %). Certes, celui-ci n'a pas eu d'incidence sur le taux de chômage en Seine-et-Marne, seul département francilien à enregistrer un recul. Mais l'arrivée conjoncturelle de nombreux demandeurs d'emploi en fin d'année pourrait bien changer la donne et transformer cette dégradation passagère en une dégradation durable. D'autant que la décision de l'agence de notation Standard & Poor's, en janvier 2012, de retirer à la France son AAA risque de peser sur les perspectives d'emploi. Malgré les craintes sur l'emploi et des créations d'entreprises en berne, le 3<sup>e</sup> trimestre 2011 s'est révélé un bon cru pour l'activité touristique départementale.

### Démographie d'entreprises

#### ■ Créations d'entreprises

(dernières données : 3<sup>e</sup> trimestre 2011)

Hormis la Seine-Saint-Denis, tous les départements franciliens sont touchés par un recul des créations d'entreprises. Avec près de 2 500 créations au 3<sup>e</sup> trimestre 2011, la Seine-et-Marne a fait état d'une baisse de 7,1 % en glissement annuel et s'est située dans la moyenne régionale. Dans un contexte économique peu propice à l'esprit d'entreprendre, il convient de souligner la progression des créations hors auto-entrepreneurs (+ 3,7 % en Seine-et-Marne contre - 0,7 % en Île-de-France et - 2,9 % en France).

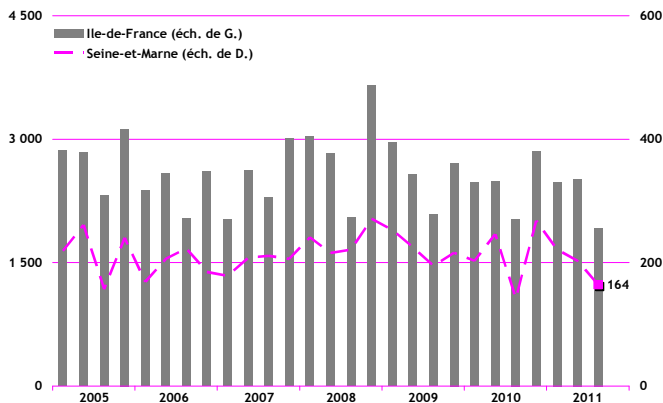


Source : Insee - Ile-de-France / données brutes

#### ■ Défaillances d'entreprises

(dernières données : 3<sup>e</sup> trimestre 2011)

Entre le 3<sup>e</sup> trimestre 2010 et le 3<sup>e</sup> trimestre 2011, une vingtaine d'entreprises défaillantes supplémentaires a été enregistrée en Seine-et-Marne. En dépit de cette augmentation de 15,5 %, le nombre de défaillances (164) est resté à un niveau particulièrement bas au regard des cinq dernières années. La région Ile-de-France a, quant à elle, observé un reflux de ses défaillances d'entreprises : - 5,3 % sur la même période.

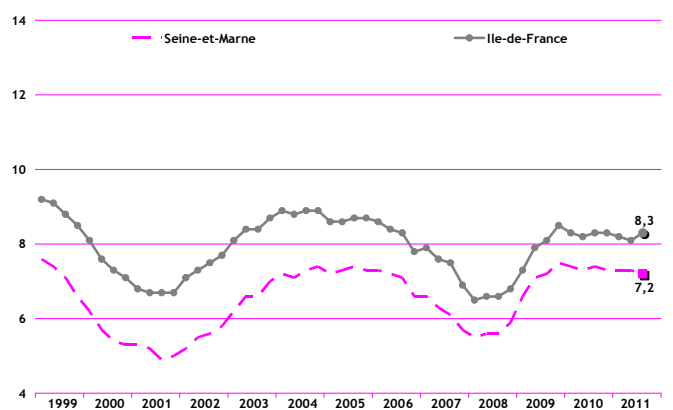


Source : Insee - Ile-de-France / données brutes

## Taux de chômage

(dernières données : 3<sup>e</sup> trimestre 2011)

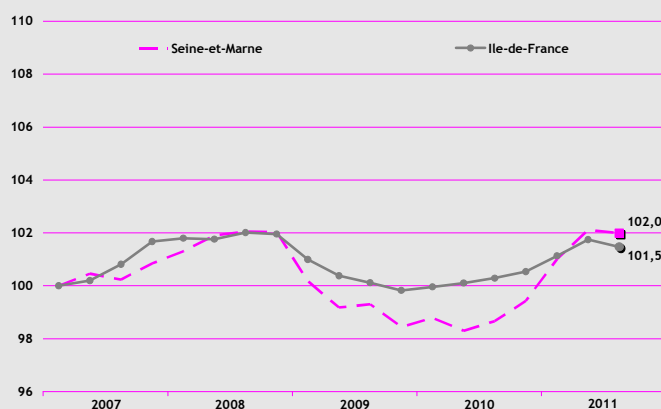
Entre les 2<sup>e</sup> et 3<sup>e</sup> trimestres 2011, les taux de chômage francilien et français se sont dégradés en subissant une hausse de 0,2 point. La Seine-et-Marne s'est positionnée comme le seul département d'Île-de-France à observer une contraction de son taux de chômage (- 0,1 point) ; celui-ci s'est ainsi établi à 7,2 % de la population active. Cette bonne orientation du taux de chômage ne s'est pour autant pas traduite par une sortie massive de demandeurs d'emploi catégorie A (à peine 200 sorties entre juin et septembre 2011).



Source : Insee - Ile-de-France / données cvs

## Emploi salarié

(dernières données : 3<sup>e</sup> trimestre 2011)



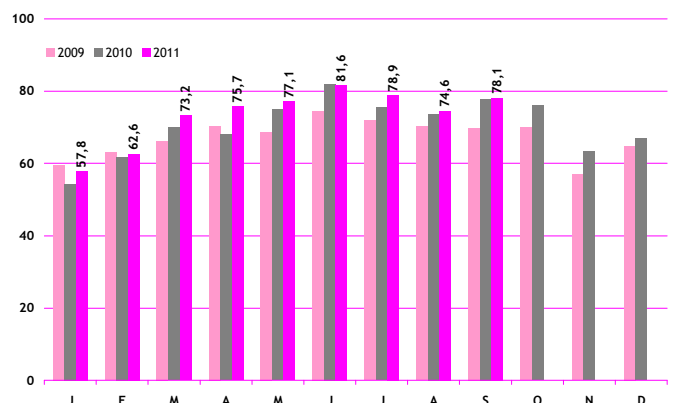
Source : Pôle emploi services / données cvs

Hormis Paris (+ 0,1 %), tous les départements franciliens ont vu leurs effectifs salariés s'inscrire en baisse au 3<sup>e</sup> trimestre 2011. Celui-ci a marqué la fin de quatre trimestres consécutifs de hausse en Seine-et-Marne. Toutefois, le département a subi la diminution la plus modérée : - 0,1 % (soit 400 emplois salariés en moins). Après avoir accru son effectif de près de 650 salariés il y a trois mois, l'industrie seine-et-marnaise a enregistré la perte d'environ 530 salariés. Quant au secteur tertiaire, il a poursuivi sa progression et comptait près de 243 500 salariés.

## Activité touristique

### Taux d'occupation hôtelier

(dernières données : septembre 2011)



Source : Comité Régional du Tourisme d'Île-de-France / en %

Les conditions météo estivales, souvent déplorables, n'ont finalement pas freiné les ardeurs des touristes qui sont venus nombreux l'été dernier profiter de richesses de la Seine-et-Marne. Bénéficiant en partie des reports de voyages au Maghreb (conséquences du printemps arabe), les professionnels de l'hôtellerie départementale ont enregistré en juillet, août et septembre des taux d'occupation supérieurs à ceux observés entre 2008 et 2010 (excepté pour août 2008).

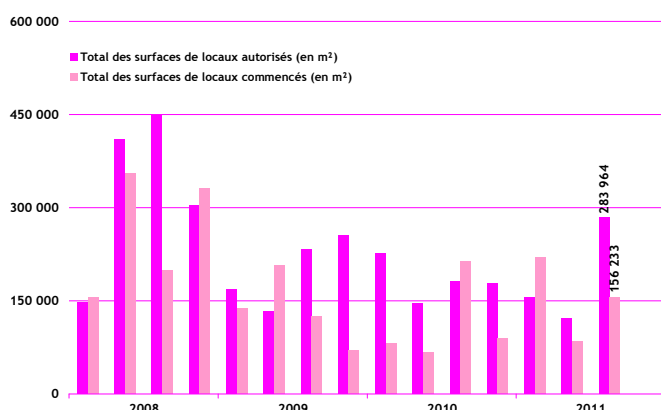
Néanmoins, le taux d'occupation moyen relevé au 3<sup>e</sup> trimestre 2011 est resté inférieur à celui du même trimestre de l'année 2007.

## Immobilier

### Construction de locaux d'activité

(dernières données : 3<sup>e</sup> trimestre 2011)

Près de 284 000 m<sup>2</sup> de locaux autorisés ont été recensés en Seine-et-Marne au 3<sup>e</sup> trimestre 2011. Les entrepôts ont représenté plus de la moitié de cette surface (151 000 m<sup>2</sup>). Contrairement à la région (- 24,8 %), la Seine-et-Marne a observé une forte progression de sa surface de locaux autorisés (+ 57,2 % en glissement annuel). Du côté des mises en chantier, la Seine-et-Marne a également fait la part belle aux entrepôts qui ont également représenté la moitié de la surface commencée. Deux communes situées près de Paris-Charles-de-Gaulle, Compans et Saint-Mard, ont en particulier attiré ce type de construction.



Source : MEEDDM / CGDD / SoES