

Un niveau d'activité toujours insuffisant pour réduire le chômage

Même si cela se fait toujours à des rythmes différents d'un secteur à l'autre et même si les plus petites entreprises restent fragiles, l'activité francilienne a poursuivi au 1^{er} trimestre son redressement. Ainsi, le secteur de l'industrie a notamment conservé un élan positif malgré la hausse du cours des matières premières tout comme l'activité touristique est restée soutenue grâce à une météo clémente.

Toutefois, si cette amélioration de la conjoncture a certes permis la création de 24 000 emplois dans la région (+ 0,6 % par rapport au trimestre précédent), le chômage n'a toujours pas enclenché de baisse significative : le nombre de demandeurs d'emploi est ainsi resté calé au-delà des 500 000 et le taux de chômage n'en finit pas de stagner (à 8,2 %, il s'est maintenu 1,7 point au-dessus de son niveau d'avant-crise).

Les espoirs d'une franche reprise s'envolent en Seine-et-Marne

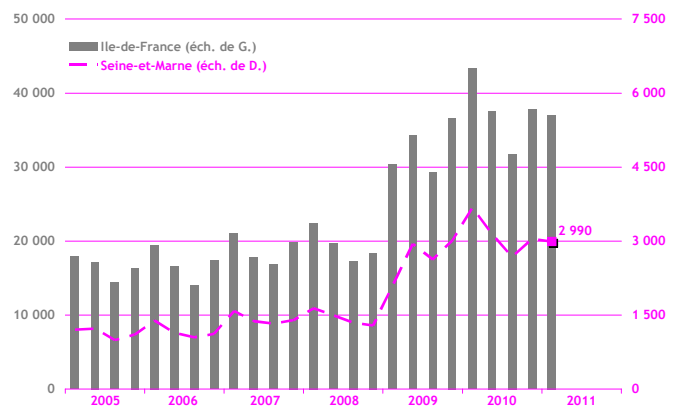
Au 1^{er} trimestre 2011, la croissance économique française s'est accélérée (+ 0,9 %). Si beaucoup d'espoirs étaient fondés sur les effets d'entraînement que pouvait jouer localement cette exceptionnelle croissance, la réalité fut toute autre ! Ainsi, en Seine-et-Marne, une dégradation des indicateurs conjoncturels liés à la démographie d'entreprises a été observée lors des trois premiers mois de l'année 2011. La baisse notable des créations d'entreprises, marquée par les premiers signes d'essoufflement de l'auto-entrepreneuriat, s'est accompagnée d'une hausse des défaillances d'entreprises. En outre, si le taux de chômage a légèrement reculé, le nombre de demandeurs d'emplois a subi une nouvelle augmentation. Néanmoins, le tourisme a bien débuté l'année et la construction a bénéficié du report des chantiers de décembre 2010.

Démographie d'entreprises

■ Créations d'entreprises

(dernières données : 1^{er} trimestre 2011)

Phénomène assez peu répandu pour être signalé, le nombre d'entreprises créées en Seine-et-Marne au 1^{er} trimestre 2011 (2 990) a été inférieur à celui enregistré lors des 3 derniers mois de l'année écoulée. Cette situation atypique s'explique par le repli prononcé des créations d'auto-entrepreneurs (- 14,7 %). En revanche, le nombre de créations hors auto-entrepreneurs a affiché une progression supérieure à celle observée par la région (+ 2,4 % en glissement annuel).

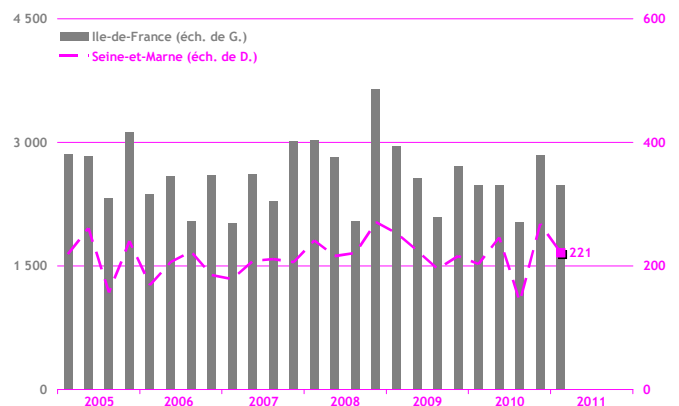


Source : Insee - Ile-de-France / données brutes

■ Défaillances d'entreprises

(dernières données : 1^{er} trimestre 2011)

Stable en région Ile-de-France, le nombre de défaillances d'entreprises enregistrées lors des trois premiers mois de l'année 2011 a continué d'augmenter en Seine-et-Marne. S'élevant à 221, il s'est inscrit, comme au 4^e trimestre 2010, à la hausse en glissement annuel : + 8,9 % après + 24,1 %. Les secteurs les moins bien orientés au niveau national sont ceux en relation directe avec les particuliers (services à la personne, commerce de détail, réparation de véhicules...).



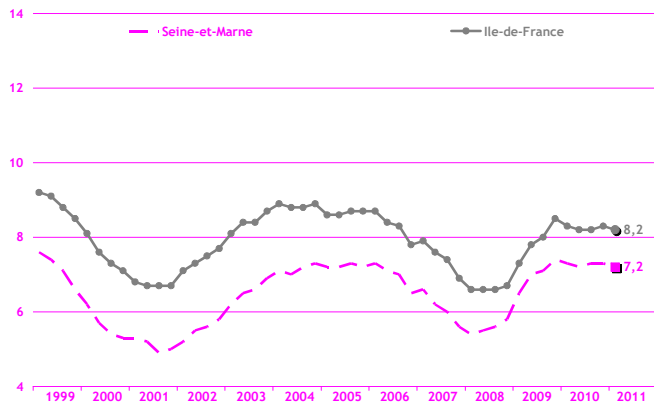
Source : Insee - Ile-de-France / données brutes

Taux de chômage

(dernières données : 1^{er} trimestre 2011)

A l'identique de la région Ile-de-France ou de la France métropolitaine, le département de la Seine-et-Marne a vu s'amorcer, entre le 4^e trimestre 2010 et le 1^{er} trimestre 2011, un léger recul de son taux de chômage (- 0,1 point).

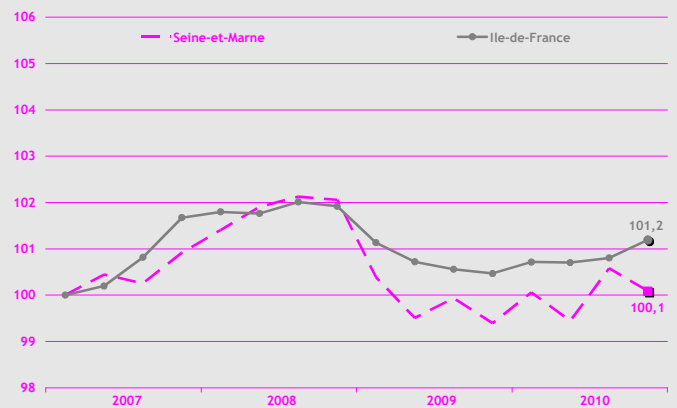
Celui-ci s'établit désormais à 7,2 % de la population active et a sans doute profité de l'embellie régionale sur le marché de l'emploi salarié (+ 0,6 % en Île-de-France au cours du 1^{er} trimestre 2011). Le taux de chômage seine-et-marnais est resté en deçà de celui observé au niveau régional.



Source : Insee - Ile-de-France / données cvs

Emploi salarié

(dernières données : 4^e trimestre 2010)



Source : Insee - Ile-de-France / données cvs

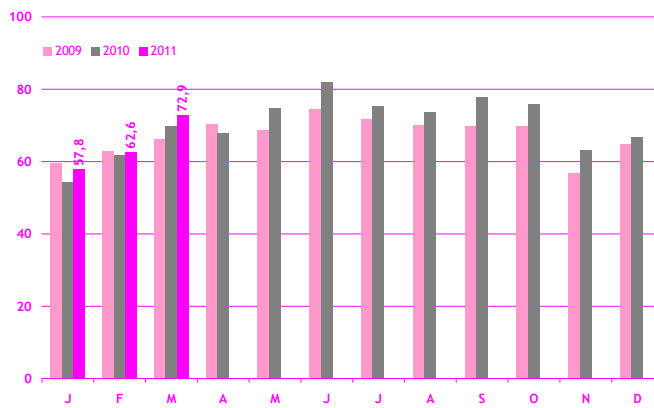
Depuis le 1^{er} trimestre 2009, l'emploi salarié seine-et-marnais est branché sur courant alternatif et oscille entre baisse et hausse. Le 4^e trimestre 2010 n'a pas échappé à la règle avec une dégradation de plus de 1 500 emplois salariés. Cette diminution de 0,5 point est d'ailleurs la plus sensible enregistrée en Ile-de-France, où l'emploi salarié a globalement progressé de 0,4 %.

Dans ce contexte difficile, la construction a été le seul secteur d'activité à résister : + 149 emplois salariés entre le 3^e et le 4^e trimestre 2010, soit une hausse de 0,5 %.

Activité touristique

Taux d'occupation hôtelier

(dernières données : mars 2011)



Source : Comité Régional du Tourisme d'Ile-de-France / en %

L'activité touristique départementale a enregistré, sur les trois premiers mois de l'année 2011, de meilleures performances qu'en 2010. Ainsi, que ce soit en janvier, février ou mars, les taux d'occupation dans les hôtels seine-et-marnais ont tous dépassé ceux de l'année précédente (+ 3,5 points en janvier, + 0,9 point en février et + 2,9 points en mars).

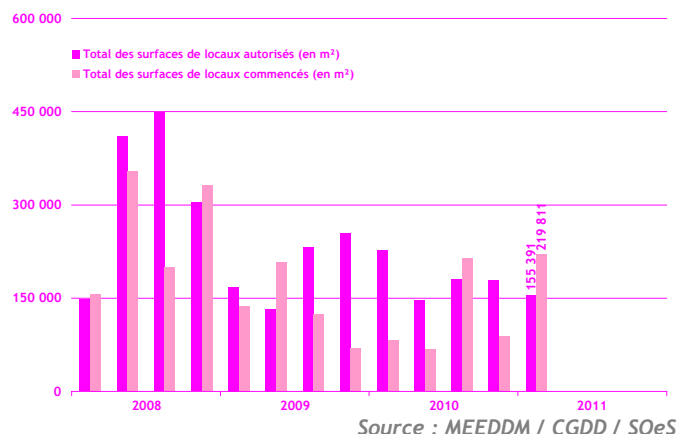
Dans la région francilienne, seuls les hôteliers parisiens ont fait aussi bien que leurs homologues seine-et-marnais (+ 3,1 points en janvier, + 1,3 point en février et + 1,1 point en mars).

Immobilier

Construction de locaux d'activité

(dernières données : 1^{er} trimestre 2011)

Au 1^{er} trimestre 2011, les surfaces de locaux d'activité commencés ont culminé à près de 220 000 m². La majorité (90 %) de ceux-ci a été soutenue par des investissements privés. Les opérateurs privés ont privilégié la construction d'entrepôts (78 300 m²) et de locaux commerciaux (63 700 m²) comme le développement du parc logistique de Chanteloup à Sénart ou encore le futur centre commercial « Les Quatre Chênes » à Pontault Combault. Loin devant les Yvelines (+ 84 %), la Seine-et-Marne a affiché la plus forte progression de surfaces de locaux commencés en Ile-de-France : + 168 % sur un an.



Source : MEEDDM / CGDD / SOeS